



**GAZİ ÜNİVERSİTESİ**  
**2019-2023 DÖNEMİ ÖĞRENME**  
**GELİŞİM EĞİTİM UYGULAMA VE**  
**ARAŞTIRMA MERKEZİ (ÖGEM)**  
**STRATEJİK PLANI**





*Gazili Olmak Ayıcalıktır.*



# İÇİNDEKİLER

<b><u>İÇİNDEKİLER</u></b> .....	<b>i</b>
<b><u>TABLolar DİZİNİ</u></b> .....	<b>iii</b>
<b><u>ŞEKİLLER DİZİNİ</u></b> .....	<b>iii</b>
<b><u>SUNUŞ</u></b> .....	<b>iii</b>
<b><u>I. BİR BAKIŞTA STRATEJİK PLAN</u></b> .....	<b>5</b>
<b><u>II. TEMEL PERFORMANS GÖSTERGELERİ</u></b> .....	<b>5</b>
<b><u>III. STRATEJİK PLAN HAZIRLIK SÜRECİ</u></b> .....	<b>6</b>
<b><u>IV. DURUM ANALİZİ</u></b> .....	<b>9</b>
<u>4.1. Kurumsal Tarihçe</u> .....	9
<u>4.1.1. Aile ve Çocuk Destek Birimi</u> .....	9
<u>4.1.2. Araştırma Birimi</u> .....	10
<u>4.2. 2014-2018 Dönemi Stratejik Planının Değerlendirilmesi</u> .....	10
<u>4.3. Mevzuat Analizi</u> .....	11
<u>4.4. Üst Politika Belgelerinin Analizi</u> .....	12
<u>4.5. Faaliyet Alanları İle Ürün ve Hizmetlerin Belirlenmesi</u> .....	13
<u>4.6. Paydaş Analizi</u> .....	13
<u>4.7. Kuruluş İçi Analiz</u> .....	16
<u>4.7.1. Organizasyon Şeması</u> .....	16
<u>4.7.2. İnsan Kaynakları Yetkinlik Analizi</u> .....	17
<u>4.7.3. Kurum Kültürü Analizi</u> .....	17
<u>4.7.4. Fiziki Kaynak Analizi</u> .....	17
<u>4.7.5. Teknoloji ve Bilişim Altyapısı Analizi</u> .....	18
<u>4.8. Akademik Faaliyetler Analizi</u> .....	18
<u>4.9. GZFT Analizi</u> .....	21
<b><u>V. GELECEĞE BAKIŞ</u></b> .....	<b>22</b>
<u>5.1. Misyon</u> .....	22
<u>5.2. Vizyon</u> .....	22
<u>5.3. Temel Değerler</u> .....	22
<b><u>VI. FARKLIŞMA STRATEJİLERİ</u></b> .....	<b>23</b>

<a href="#">6.3. Konum Tercihi</a> .....	23
<a href="#">6.4. Başarı Bölgesi Tercihi</a> .....	23
<a href="#">6.5. Değer Sunumu Tercihi</a> .....	23
<a href="#">6.6. Temel Yetkinlik Tercihi</a> .....	24
<b><a href="#">VII. STRATEJİ GELİŞTİRME</a></b> .....	<b>25</b>
<a href="#">7.3. Hedef Kartları</a> .....	25
<b><a href="#">VIII. İZLEME VE DEĞERLENDİRME</a></b> .....	<b>33</b>

## TABLULAR DİZİNİ

<a href="#">Tablo 1 Temel Performans Göstergeleri</a> .....	5
<a href="#">Tablo 2 Mevzuat Analizi Tespit Tablosu</a> .....	11
<a href="#">Tablo 3 Üst Politika Belgelerinin Analizi</a> .....	12
<a href="#">Tablo 4 Faaliyet Alanı-Ürün/Hizmet Listesi</a> .....	13
<a href="#">Tablo 5 Paydaş Etki/Önem Matrisi</a> .....	14
<a href="#">Tablo 6 Merkez Personelinin Merkez Amaçları Çerçevesinde Katılmış Olduğu Toplantılar</a> .....	18
<a href="#">Tablo 7 Güçlü ve Zayıf Yönler</a> .....	21
<a href="#">Tablo 8 Fırsatlar ve Tehditler</a> .....	21
<a href="#">Tablo 9 Hedef Kartı 1</a> .....	25
<a href="#">Tablo 10 Hedef Kartı 2</a> .....	26
<a href="#">Tablo 11 Hedef Kartı 3</a> .....	27
<a href="#">Tablo 12 Hedef Kartı 4</a> .....	28
<a href="#">Tablo 13 Hedef Kartı 5</a> .....	29
<a href="#">Tablo 14 Hedef Kartı 6</a> .....	30
<a href="#">Tablo 15 Hedef Kartı 7</a> .....	31
<a href="#">Tablo 16 Hedef Kartı 8</a> .....	32

## ŞEKİLLER DİZİNİ

<a href="#">Şekil 1 Organizasyon Şeması</a> .....	15
---	----

## SUNUŞ

GÖYÇEM (Görme ve Öğrenme Yetersizliği Olan Çocukları Araştırma ve Uygulama Merkezi) 29 Nisan 2005 tarih ve 25800 sayılı resmî gazetede yayınlanan merkezimiz 26.10.2015 tarih ve 29514 sayılı resmi gazetede yayınlan yönetmelikle ÖGEM (Öğrenme Gelişim Eğitim Uygulama ve Araştırma Merkezi) olarak Merkez ismi değişmiştir. Gazi Üniversitesi Rektörlüğü bünyesinde faaliyet gösteren Öğrenme Gelişim Eğitim Uygulama ve Araştırma Merkezi (ÖGEM) çocukların gelişim ve öğrenme performanslarının desteklenmesinde, önemli bilimsel ve toplumsal katkılar sunmak amacıyla araştırma ve uygulama merkezi olarak kurulmuştur.

Özel eğitime gereksinim duyan bireyler ile aileleri desteklemek ve özel eğitim alında çeşitli bilimsel araştırma faaliyetlerini sürdürmek amacı ile kurulan Gazi Üniversitesi ÖGEM, bu alanlarda çok sayıda çalışmalar gerçekleştirmiştir. Merkezimiz özel eğitim uzmanlarının, öğretmenlerin ve öğrencilerin mesleki gelişimlerini desteklemek amacıyla çeşitli eğitim faaliyetlerine de yer vermiş olup, özel eğitime gereksinim duyan bireyleri desteklemede holistik bir bakış çalışmalarını yürütmektedir. Kurumumuz ülkemiz için Özel Eğitim alanında, bünyesinde yer alan Aile ve Çocuk Destek Birimi ve Araştırma Birimi ile çeşitli paydaşlarla (uzmanlar, aileler, akademisyenler, öğrenciler ve özel eğitime gereksinim duyan bireyler) işbirliğini temel alan “araştırma, proje ve destek” faaliyetlerini planlayıp sürdürmeyi hedeflemektedir. Merkezimiz bünyesinde yer alan araştırma birimi; çoklu disiplin yaklaşımını esas alarak Gazi Üniversitesi Gazi Eğitim Fakültesi Özel Eğitim Bölümü Görme Engelliler Eğitimi Anabilim Dalı ve Zihin Engelliler Eğitimi Anabilim Dalı öğretim elemanlarının çalışmalarıyla ulusal ve uluslararası alanyazını desteklemektedir.

5018 sayılı Kamu Mali Yönetimi ve Kontrol Kanunu'nun “Stratejik Planlama ve Performans Esaslı Bütçeleme” başlıklı 9. Maddesi ve Kamu İdarelerinde Stratejik Planlamaya İlişkin Usul ve Esaslar Hakkında Yönetmelik ile Kalkınma Bakanlığınca hazırlanan Kamu İdareleri için Stratejik Planlama Kılavuzu kapsamında Üniversitemizin 2019-2023 Stratejik Planı hazırlanmıştır. Üniversitemiz 2019-2023 Dönemi Stratejik Planı, katılımcı bir anlayışla hazırlanmış olup 20/07/2017 tarihli Senato kararı ile kurulan Gazi Üniversitesi Strateji Geliştirme Kurulu vasıtasıyla stratejik plan süreçleri yürütülmüştür. Bu kapsamda merkezimiz, üniversitemizin stratejik planı doğrultusunda Gazi Üniversitesi ÖGEM 2019-2023 Stratejik Planı'nı hazırlamıştır.

Eğitim ve araştırmada öncü, sorgulayıcı ve yenilikçi, insana saygılı, topluma karşı sorumlu, etik değerlere bağlı, liyakat esaslı, aidiyeti gelişmiş, özgüveni olan, tarih ve kültüre bağlı, coğrafi sorumluluklarının farkında olan Gazi Üniversitesinin önemli merkezlerinden biri olan Gazi Üniversitesi ÖGEM araştırma üniversitesi olmanın da bilinciyle uluslararası alanda üniversitemizi temsil etmektedir.



Gazi Üniversitesi ÖGEM, Gazi Üniversitesinin stratejik planında belirtilen amaçlara ulaşmak için 5018 sayılı Kanun'a uygun olarak fiziksel ve iktisadi kaynaklarını etkin kullanan, şeffaf, hesap verebilir, bilimsel ve etik değerlerden ayrılmayan bir yönetim anlayışını benimsemiştir. En büyük hedefimiz verimli, güçlü ve kaliteli bir yapıya sahip olmaktır.

Prof. Dr. E. Rüya ÖZMEN

Müdür

## I. BİR BAKIŞTA STRATEJİK PLAN

### MİSYON

Yetersizlikten etkilenmiş veya gelişimleri risk altında olan çocukları desteklemek ve çocuklarla ilişkili herkesin hayatını geliştirmek için araştırmalar yapmak, yapılan araştırmalardan elde edilen bilimsel sonuçlara göre uygulamalar planlamak ve güncel ihtiyaçlar doğrultusunda kapsayıcı politikalar geliştirilmesine katkı sağlamaktır

### VİZYON

Bilimin açtığı yolda, bütünleştirici bir bakış açısı ile yetersizlikten etkilenmiş veya gelişimleri risk altında olan çocukların gelişim ve öğrenmelerini desteklemede mükemmelliği sağlayan öncü bir merkez

### AMAÇ VE HEDEFLER

Tüm bu misyon ve vizyon dahilinde amaçlarımız,

1. Engelli birey ve ailelerine hak ettikleri değeri vermek,
2. Farklılıkları saygıyla karşılayarak, bunları destekleyebilmek,
3. Öğrencilerin sosyal ve eğitimsel amaçlarını destekleyebilmek,
4. İlgili yasaların geliştirilmesi için bakış açıları içinde yer almak,
5. Güncel teknolojiler ile öğretmen eğitimini desteklemek,
6. Sivil gelişime destek vermek,
7. İlgili bilimsel ve teknolojik gelişmelere katkıda bulunmak ve
8. Özel eğitim paydaşlarıyla etkin biçimde işbirliğini desteklemek

## II. TEMEL PERFORMANS GÖSTERGELERİ

Tablo 1 Temel Performans Göstergeleri

TEMEL PERFORMANS GÖSTERGELERİ	BAŞLANGIÇ DEĞERİ (2019-2020)	PLAN DÖNEMİ SONU HEDEFLENEN DEĞERİ (2023)
Aile danışmanlığı sayısı	15 ayda 159 görüşme	400 görüşme
Aile öğretmen ve öğrenci etkinlik sayısı	5	20
Dış kaynaklı projede yer alan akademik personel sayısı	0	6

Öğretim üyesi başına düşen devam eden dış destekli proje sayısı	0	1
Incites Dergi Etki Değerinde ilk %50'lik dilime giren bilimsel yayın sayısı (Incites Dergi Etki Değerinde ilk %50'lik dilime giren (Q1-Q2) makale ve eleştiri türlerindeki yayınların sayısı (1000 yazar üstü yayınlar hariç)) (Öğretim üyesi başına düşen)	0	2
Atıf Puanı (Öğretim üyesi başına düşen üniversite adresli yayınlara SCI, SSCI, A&HCI endeksli dergilerde yapılan ortalama yıllık atıf sayısı)	0	10
Meslek edindirme ve mesleki gelişim etkinliklerine katılan kişi sayısı	150	1000
Yoksullar ve rehabilitasyon hizmeti gereken kişilere yönelik yapılan etkinlik sayısı	0	3
Tedavi hizmetlerinden memnuniyet oranı (%)	Sözlü görüş alındı 159	Yazılı görüş alınacak 400
ÖGEM'in tanınırlığını artıracak etkinliklere katılan akademik personel sayısı	20	100
Kalite yönetimi ile ilgili yapılan etkinlik/toplantı/bilgilendirme sayısı	0	2

### III. STRATEJİK PLAN HAZIRLIK SÜRECİ

Gazi Üniversitesi 2019-2023 Dönemi Stratejik Planı, 5018 sayılı Kamu Mali Yönetimi ve Kontrol Kanunu'nun 9'uncu maddesi uyarınca "Üniversiteler İçin Stratejik Planlama Rehberi" doğrultusunda katılımcı bir anlayışla hazırlanmıştır.

Üniversitemiz 2019-2023 Dönemi Stratejik Planı hazırlık çalışmaları kapsamında katılımcılığın sağlanabilmesi amacıyla Senatamızın 20.07.2017 tarihli toplantısında "Gazi Üniversitesi Strateji Geliştirme Kurulu" kurulmuş ve bu Kurul tarafından da stratejik plan alt çalışma grupları ve stratejik plan iş akış süreci (zaman planı) oluşturulmuştur.

Stratejik plan hazırlıkları kapsamında çalışmaların başladığı 10.08.2017 tarih ve 2017/1 sayılı Genelge ile tüm birimlere duyurulmuş, 19.09.2017 tarih ve 2017/2 sayılı Genelge ve ekinde de hazırlık programı yayınlanmıştır.

Üniversitemizin 2019-2023 Dönemi Stratejik Plan hazırlık süreci beş aşamalı olarak yürütülmüştür. Bunlar;

- 1- Hazırlık dönemi çalışmaları ve hazırlık programı
- 2- Durum analizi çalışmaları

3- Geleceğe bakış ve farklılaşma stratejileri çalışmaları

4- Strateji geliştirme çalışmaları

5- İzleme ve değerlendirme çalışmalarıdır.

Strateji Geliştirme Kurulunun ilk toplantısında, alt çalışma gruplarının çalışmalarını yönlendirmek, değerlendirmek ve stratejik plan taslağının hazırlanma sürecini Kurul adına yönetmek üzere, Strateji Geliştirme Kurulu üyeleri arasından seçilen “Kurul İcra Heyeti” oluşturulmuştur.

Strateji Geliştirme Kurulunun yine aynı toplantısında;

Kurumsal tarihçe, uygulanmakta olan stratejik planın değerlendirilmesi, mevzuat analizi, üst politika belgelerinin analizi, faaliyet alanları ile ürün ve hizmetlerin belirlenmesi, paydaş analizi, kuruluş içi analiz, akademik faaliyetler analizi, yükseköğretim sektörü analizi ve GZFT analizi gibi ayrıntılı çalışma ve analizler yoluyla durum tespiti yapmak üzere

“Hazırlık ve Analiz Çalışma Grubu”,

Üniversitemizin misyon, vizyon ve temel değerlerini güncelleyerek konum tercihi, başarı bölgesi tercihi, değer sunumu tercihi ve temel yetkinlik tercihini içeren farklılaşma stratejilerini çalışmak üzere “Geleceğe Bakış Çalışma Grubu”,

Planın strateji geliştirme çalışmaları kapsamında, amaç ve hedefleri belirleyip belirlenen amaç ve hedeflere ulaşma yöntemleri ile performans hedefleri ve performans göstergeleri, faaliyet ve projeleri belirleyerek maliyetlendirme/bütçelendirme çalışmalarını yapmak üzere “Strateji Çalışma Grubu”,

Geçmiş planları değerlendirerek yeni plana işlenmesi gereken konuları belirleyip mevcut planın izleme, değerlendirme ve yönlendirme çalışmalarını yürüterek, izleme, değerlendirme ve gerçekleştirme raporlarını hazırlamak üzere “İzleme, Değerlendirme ve Yönlendirme Çalışma Grubu” oluşturulmuştur.

Stratejik plan çalışmalarına en üst düzeyde katılımı sağlayabilmek için Strateji Geliştirme Kurulunda ve alt çalışma gruplarında akademik ve idari birimlerin yeterli düzeyde temsil edilmesi sağlanmıştır.

Planın kurum kültürü analizi, akademik faaliyetler analizi ve yükseköğretim sektörü analizi Üniversitemiz Kalite Komisyonu tarafından çalışılmış, stratejik plan çalışmalarına iç ve dış paydaşların katılımının sağlanması amacıyla paydaş analizi gerçekleştirilmiştir.

18.05.2018 tarih ve 30425 sayılı Resmî Gazete’de yayımlanan 7141 sayılı “Yükseköğretim Kanunu ile Bazı Kanun ve Kanun Hükmünde Kararnemelerde Değişiklik Yapılmasına Dair Kanun” uyarınca Üniversitemizin bazı birimlerinin yeni kurulan Ankara Hacı Bayram Veli Üniversitesine

bağlanması nedeniyle Üniversitemiz 2019-2023 Dönemi Stratejik Plan Taslağının revize edilmesi zorunluluğu doğmuştur. Bu kapsamda Strateji Geliştirme Kurulu, Kurul İcra Heyeti ve alt çalışma grupları revize edilmiş olup Stratejik Plan Taslağı yeniden incelemeye alınmıştır.

Merkezimiz Stratejik Planı merkez müdür, müdür yardımcıları ve yönetim kurulu üyeleri tarafından, tüm iç ve dış paydaşların görüş ve önerileri analiz edilerek hazırlanmıştır. Süreçte aşağıdaki aşamalar takip edilmiştir.

1. Merkezimin amaç ve hedefleri önceki stratejik plan çerçevesinde gözden geçirilmiştir.
2. Merkezimizin misyon, vizyonu ve değerleri çerçevesinde ve Gazi Üniversitesi stratejik plan hedefleri göz önüne alınarak merkezimizin amaç ve hedefleri oluşturulmuştur.
3. Bu amaç ve hedeflere ulaşma yöntemleri ile performans hedefleri ve performans göstergeleri, faaliyetler belirlenmiştir.

## IV. DURUM ANALİZİ

### 4.1. Kurumsal Tarihçe

İlk kuruluşunda GÖYÇEM (Görme ve Öğrenme Yetersizliği Olan Çocukları Araştırma ve Uygulama Merkezi ) adıyla 29 Nisan 2005 tarih ve 25800 sayılı resmi gazetede yayınlanan karar ile faaliyete başlamıştır. Daha sonra ise 26.10.2015 tarih ve 29514 sayılı resmi gazetede yayınlan yönetmelikle merkez ismi ÖGEM (Öğrenme Gelişim Eğitim Uygulama ve Araştırma Merkezi) olarak değiştirilmiştir.

Gazi Üniversitesi Rektörlüğü bünyesinde faaliyet gösteren Öğrenme Gelişim Eğitim Uygulama ve Araştırma Merkezi (ÖGEM) çocukların gelişim ve öğrenme performanslarının desteklenmesinde, önemli bilimsel ve toplumsal katkılar sunmak amacıyla araştırma ve uygulama merkezi olarak kurulmuştur. Disiplinler arası çalışan bilim insanları ve araştırmacıları, yürüttükleri ileri bilimsel araştırma projeleri, etkili çocuk ve ebeveyn uygulamaları ile gelişimi en üst seviyede desteklemektedir.

ÖGEM'de çocuklarımızın bireysel farklılıkları gözetilerek öğrencilerde öğrenme ile ilişkili problemler, okula başlamaya hazır olma, dikkat eksikliği, ödev yapma problemleri, okul kurallarına uyum sorunları ve akran ilişkileri problemleri Gazi Üniversitesi'nin uzman öğretim üyeleri tarafından ayrıntılı olarak değerlendirilmekte, gerekli görülen çocuklarda öğrenme, dikkat ve zekâ testleri uygulanmakta, çocuğa ve aileye özgü çözüm önerileri geliştirilerek çocuklardaki ilerlemeler takip edilmektedir.

ÖGEM engeli olan çocuklar, ailelerine destek sunmayı ve bu alanda araştırma ve geliştirme faaliyetleri gerçekleştirmek amacıyla kurulmuştur. Bu amaçlara odaklanabilmek için iki birim oluşturularak bir örgütlenme yoluna gidilmiştir. Bu birimler aşağıda tanımlanmıştır.

#### 4.1.1. Aile ve Çocuk Destek Birimi

Aile ve Çocuk Destek Birimi, çocuk ve aile merkezli eğitim, danışmanlık ve izleme faaliyetlerinin plan ve koordinasyonunu gerçekleştirmek üzere kurulmuştur. Sorumluluk alanları, aile ve çocuk eğitimlerinin organizasyonunu kapsamaktadır. Bu amaçla merkezimiz 2019 ve 2020 yıllarını kapsayan 15 aylık süre içerisinde toplamda 159 çocuk değerlendirmiş ve aile danışmanlığı yapılmıştır. Birimin işleyişinin sorumluluğu Özel Eğitim Bölümü öğretim Elemanlarından Dr. Arzu Doğanay Bilgi'ye aittir.

Ailelerin ve çocukların desteklenmesi hususunda Gazi Üniversitesi Gazi Eğitim Fakültesi Özel Eğitim Bölümü Görme Engelliler Eğitimi Anabilim Dalı ve Zihin Engelliler Eğitimi Anabilim Dalı öğretim elemanları görev almaktadırlar.

#### **4.1.2. Araştırma Birimi**

Araştırma Birimi, Merkez tarafından ve işbirliği içinde gerçekleştirilecek olan olası araştırmaların hazırlanması, gerçekleştirilmesi ve sonuçlandırılması faaliyetlerini sürdürmek üzere kurulmuştur. Sorumluluk alanı özetle, araştırma ajandası geliştirilmesi, araştırma kaynakları geliştirilmesi, araştırma yönetimi, araştırma bulgusu sonuç yaygınlaştırma olarak belirlenmiştir. Ayrıca Özel Eğitim alanına yönelik planlanacak olan çeşitli projelerle, teknoloji tabanlı materyal geliştirme çalışmalarının kısa vadede hayata geçirileceği öngörülmektedir. Birimin işleyişinin sorumluluğu merkez müdürü Prof. Dr. Emine Rüya Özmen'e aittir.

Çoklu disiplinli yaklaşımı esas alan Birim, Gazi Üniversitesi Gazi Eğitim Fakültesi Özel Eğitim Bölümü Görme Engelliler Eğitimi Anabilim Dalı ve Zihin Engelliler Eğitimi Anabilim Dalı öğretim elemanlarının desteğiyle devam etmektedir.

#### **4.2. 2014-2018 Dönemi Stratejik Planının Değerlendirilmesi**

Merkezimiz 2014-2018 Stratejik Planını daha önceki süreçte Rektörlük Makamına arz etmiştir. Bu stratejik planda belirtilen hususlara büyük oranda ulaşıldığı bazına yönelik ise çalışmaların yeniden yapılandırıldığı bu süreç içinde değerlendirilmektedir.

**Eğitim alanında;** Merkezimiz bünyesinde gerçekleştirilen aile eğitimleri ile öğretmenlerini, lisans öğrencilerin ve uzmanların profesyonel gelişimlerini desteklemeye yönelik olarak hazırlanan seminer ve söyleşi gibi faaliyetlerle “öğrencilerin sosyal ve eğitimsel amaçlarını destekleyebilmek, güncel teknolojiler ile öğretmen eğitimini desteklemek, özel eğitim paydaşlarıyla etkin biçimde işbirliğini desteklemek” olarak sıralanan hedeflere ulaşılmıştır.

**Araştırma-geliştirme** temasında; Merkezimiz tarafından kurumsal, öğretim elemanlarımızca bireysel olarak gerçekleştirilen araştırma çalışmalarıyla gerçekleştirilen projelerin nitelik ve nicelik olarak artırılmasına yönelik göstergeler gerçekleşmiş ve Merkezimiz indeksli yayın, atıf, proje gibi birçok performans göstergesi hedefine ulaşmıştır. Bu bağlamda Merkezimiz hem ulusal hem de uluslararası paydaşlar ile Özel Eğitim alanında önemli çalışma projelerinde öncü konumda yer almıştır.

**Örgüt geliştirme** alanında ise kurum içi ve kurum dışı faaliyetlerde örgüt kültürü, yapısı ve imajı konusunda farkındalık kazandırmaya yönelik çeşitli çalışmalar yapılmış; bu çerçevede uluslararası öğrenci ve öğretim üyesi değişim programlarında belirlenen hedefler gerçekleştirilmiştir.

**İnsan kaynakları** alanında merkezimiz işbirliği çerçevesinde çoklu disiplin yaklaşımıyla ortak payda da bulunduğumuz Özel Eğitim Bölümü altında yer alan Görme Engellilerin Eğitimi ABD ve Zihinsel Engellilerin Eğitimi ABD kadrolarında çalışan akademisyenleri desteklemeye yönelik çeşitli eğitimler planlanmıştır.

**Topluma hizmet** temasında; üniversite-toplum işbirliği ve eşgüdümü sağlamak amacı ile sivil gelişime destek vermeye yönelik, ilgili bilimsel ve teknolojik gelişmelere katkıda bulunan, özel eğitim paydaşlarıyla etkin biçimde işbirliğini destekleyen çeşitli faaliyetler de merkezimiz bünyesinde çeşitli çalışmalarla sürdürülmüştür.

2019-2023 Stratejik Plan çalışmalarının hazırlığı aşamasında; uygulanmakta olan stratejik planda hedeflerin büyük bir kısmının başarıyla gerçekleştirildiği görülmüştür.

Hedeflerin bir kısmı belirlenenin üzerinde gerçekleşmiş ve bir kısmına yaklaşılmıştır. Merkezimizin ilk iki planla elde ettiği bilgi birikimi, tecrübe ve başarıları yeni plana aktararak sürekli iyileştirme ve geliştirme faaliyetlerine devam edilecektir.

2019-2023 Stratejik plan hedeflerini gerçekleştirmek amacıyla yapılan faaliyetler aşağıda sıralanmıştır.

#### **Memnuniyet anketleri**

Memnuniyet anketi çalışmaları yapıldı ve ailelere anketler gönderiliyor.

Eğitim için memnuniyet anketi çalışmaları yapıldı ve katılımcılara gönderildi

#### **Toplantılar**

Personel için bilgilendirme ve görev dağılımı toplantısı yapıldı.

Özel eğitim bölümü öğrencileri ÖGEM bilgilendirme toplantısı

Gazi engelsiz öğrenci topluluğu ÖGEM bilgilendirme toplantısı

Danışma kurulu ve yönetim kurulu toplantısı

#### **Öğretmen yetiştirme**

Özel eğitim bölümü öğrencilerine ÖGEM de gözlem imkanı

#### **Araştırma**

Özel eğitim bölümü araştırma görevlilerine yüksek lisans ve doktora tezlerinin uygulama bölümlerinin ÖGEM’de yürütülmesi

Bir BAP projesinin ÖGEM’de yürütülmesi

Danışma alan bir öğrenme güçlüğü olan öğrenci ile dilini geliştirmeye yönelik bir araştırma yürütülmesi



### **Hizmet içi eğitim**

Beypazarı RAM 'la imzalanan protokol çerçevesinde Beypazarı özel eğitimde görev alan öğretmenlerin hizmet içi eğitimi

### **Web temelli hizmetler**

Sosyal medya ile eğitim ve farkındalık çalışmaları: Instragam hesabı üzerinden çeşitli söyleşiler ve aile ve öğretmenlere yönelik bilgilendirici materyaller

E-bülten (4 ayda bir)

### **Aile danışmanlığı ve tanılama için yönlendirme**

Devam etmektedir. Her ay en az 5 aileye hizmet verilmektedir.

### **Konferans seminer konser sempozyum çalıştay**

12 ay 12 uzman etkinliği

Özel Eğitim Bölümü işbirliği ile Konser (Otizmli ve olağan gelişim gösteren iki kişinin birlikte enstrüman çalarak verdikleri bir konser düzenlenmiştir. Konser Youtube gibi farklı platformlarda da sergilenmiştir.

ÖGEM -Özel Eğitim Bölümü işbirliği ile Braille Kabartma Yazı Sempozyumu düzenlenmiştir.

GUZEM ve ÖGEM işbirliği ile Uluslararası Müdahaleye Tepki Yaklaşımları konferansı

Öğrenme güçlüğü gelecek hedefleri çalıştay

Özel eğitim bölümü öğretim elemanlarının düzenlediği çeşitli konferanslar

### **Sosyal sorumluluk projesi**

Gazili gençler okuyor, Mamaklı minikler dinliyor!" sosyal sorumluluk projesi Mamak belediyesi ile imzalandı

### **Milli Eğitim Bakanlığı tarafından gerçekleştirilen mevzuat çalışmalarına paydaş olarak katılmak**

Öğrenme güçlüğü gelecek hedefleri çalıştay

MEB Şurasında görevlendirme

## **4.3. Mevzuat Analizi**

Merkezimizin faaliyetlerini yerine getirirken tabi olduğu mevzuat listesi ile mevzuat hükümlerine ilişkin açıklamalar Tablo 2'de belirtilmiştir.

**Tablo 2 Mevzuat Analizi Tespit Tablosu**

<b>YASAL YÜKÜMLÜLÜK</b>	<b>DAYANAK</b>	<b>TESPİTLER</b>	<b>İHTİYAÇLAR</b>
-------------------------	----------------	------------------	-------------------

Çağdaş uygarlık eğitim öğretim esaslarına dayanan bir düzen içinde milletin ve ülkenin ihtiyaçlarına uygun insan gücü yetiştirmek, bilimsel araştırma, yayın ve danışmanlık yapmak, ülkeye ve insanlığa hizmet etmek.	1982 T.C. Anayasası 130. madde 2547/ 4., 5. ve 12. maddeler	Üniversitenin yerine getirdiği ancak mevzuatta yer almayan hizmet yoktur, zira üniversitelerde işlemler yürürlükte bulunan mevzuat hükümlerine göre tesis edilmektedir.	
Eğitim-öğretim hizmetlerini desteklemek, uygulama ve araştırma faaliyetleri gerçekleştirmek.	2547/ 3. madde yürütülmektedir.	Merkez yönetmeliği yayımlanmıştır. Eğitim-öğretim hizmetlerine katkı, uygulama ve araştırma faaliyetleri bu yönetmelik çerçevesinde	Yönetmelikler ihtiyaç duyulması halinde güncellenmeli ve bu güncellemelere ilişkin bilgilendirmeler yapılmalıdır.
Stratejik Plan hazırlamak.	5018/ 9. madde	Üniversitemizin hazırlamış olan 2019-2023 Stratejik Planı doğrultusunda Merkezimizin Stratejik planı oluşturulmuştur.	

#### 4.4.Üst Politika Belgelerinin Analizi

Stratejik plana esas oluşturan merkezimizin çalışma alanıyla ilgili üst politika belgeleri analizi tablo 3’de verilmiştir.

**Tablo 3 Üst Politika Belgelerinin Analizi**

ÜST POLİTİKA BELGELERİ	İLGİLİ BÖLÜM/ REFERANS	VERİLEN GÖREV/İHTİYAÇLAR
Onuncu Kalkınma Planı (2014-2018)	158	Eğitim sistemi ile işgücü piyasası arasındaki uyum; hayat boyu öğrenme perspektifinden hareketle iş yaşamının gerektirdiği beceri ve yetkinliklerin kazandırılması, girişimcilik kültürünün benimsenmesi, mesleki ve teknik eğitimde okul-şirket ilişkisinin orta ve uzun vadeli sektör projeksiyonlarını dikkate alacak biçimde güçlendirilmesi yoluyla artırılabilecektir.
	295	Kültürümüzün özgün yapısını ve zenginliğini kaybetmeden gelişime açık olması ve evrensel kültür birikimine katkıda bulunması, kültürel ve sanatsal faaliyetlere katılımın bir yaşam alışkanlığı olarak gelişmesi sağlanacaktır.

**Tablo 3 Devamı**

ÜST POLİTİKA BELGELERİ	İLGİLİ BÖLÜM / REFERANS	VERİLEN GÖREV/İHTİYAÇLAR
Orta Vadeli Program	Büyüme ve İstihdam	Özel sektörle iş birliği yapılarak eğitim ve öğretim müfredatı çalışma hayatının beklentilerini karşılayacak işgücü oluşturulacak şekilde güncellenecektir.
(Yeni Ekonomi Programı) (2019-2021)	Kamu Maliyesi	Döner sermayeli işletmelerin bütçe disiplini içerisinde açık, şeffaf ve hesap verebilir bir idari ve mali yapıda çalışmalarını sağlayacak düzenlemeler yapılacaktır.

**Tablo 3 Devamı**

ÜST POLİTİKA BELGELERİ	İLGİLİ BÖLÜM / REFERANS	VERİLEN GÖREV/İHTİYAÇLAR
Orta Vadeli Program	İşgücü Piyasası	Engellilerin meslek edinmesi amacıyla uzaktan eğitim programları geliştirilecektir.
(Yeni Ekonomi Programı) (2019-2021)	Eğitim	Öğrenmede e-öğrenme sisteminin etkin kullanımı ile dijitalleşme stratejisine uyumlu şekilde müfredat düzenlemeleri yapılacak ve kişiselleştirilmiş öğretim planı (sanal asistan) uygulama stratejisi hayata geçirilecektir.

#### 4.5. Faaliyet Alanları İle Ürün ve Hizmetlerin Belirlenmesi

Merkezimizin sunduğu ürün ve hizmetler Tablo 4'te ayrıntılı olarak gösterildiği üzere dört faaliyet alanında değerlendirilmiştir.

**Tablo 4 Faaliyet Alanı-Ürün/Hizmet Listesi**

FAALİYET ALANI	ÜRÜN/HİZMETLER
EĞİTİM	Aile eğitimi
	Öğretmen Eğitimi (Hizmet içi, Hizmet Öncesi)
ARAŞTIRMA VE GELİŞTİRME	Bilimsel Araştırma Projeleri
	Kamu Kurum/Kuruluşları, AB ve Sanayi Kuruluşları Destekli Projeler (Üniversite-Sanayi İşbirliği)
	Bilimsel Etkinlikler (Sempozyum, Kongre, Çalıştay vb.)

	Bilimsel Yayın, Patent ve Endüstriyel Tasarım Faaliyetleri
	Danışmanlık Hizmetleri
<b>GİRİŞİMCİLİK</b>	Girişimciliğin Desteklenmesine Yönelik Etkinlikler (Yarışmalar, Fuarlar, Bilim Şenlikleri vb.)
<b>TOPLUMSAL KATKI</b>	Konferans, Sempozyum, Seminer vb. Etkinlikler
	Sosyal Faaliyetler (Engelli Danışma Merkezi ile işbirliği. Sosyal medya üzerinden bilgilendirme faaliyetleri.)
	Toplumsal Hizmet Uygulamaları Dersi Kapsamında Projeler
	Yaşam Boyu Eğitim ve Sertifika Programları
	Hizmet İçi Eğitim Programları

#### 4.6. Paydaş Analizi

Gazi Üniversitesi ÖGEM Müdürlüğü Stratejik Planı hazırlıklarında paydaş analizi yaparken katılımcılık ilkesi esas alınarak öncelikle Merkezimizin etkileşim içinde bulunduğu paydaşlar belirlenmiştir. Paydaşlar, Gazi Üniversitesi ÖGEM sağladığı ürün ve hizmetlerden yararlanan, faaliyetlerinden doğrudan ve dolaylı bir şekilde etkilenen veya Merkezimizi etkileyen kurum ve kuruluşlardır. Paydaşlar temel olarak iç paydaşlar (İP) ve dış paydaşlar (DP) şeklinde ikili bir sınıflandırmaya tâbi tutulmuştur.

1. İç Paydaşlar: Kurulştan etkilenen veya kuruluşu etkileyen kuruluş içindeki kişi, grup veya kurumlardır.
2. Dış Paydaşlar: Kurulştan etkilenen veya kuruluşu etkileyen, kuruluş dışındaki kişi, grup veya kurumlardır. Dış Paydaşları temel ortak ve stratejik ortak olarak ayırmakta fayda vardır.
  - a. Temel Ortaklar, Merkezimizin faaliyetlerini yürütürken hiçbir zaman ayrılamayacağı, işbirliği yapmak zorunda olduğu paydaşlarıdır.
  - b. Stratejik Ortak, Merkezimizin vizyonuna ulaşabilmesi için gönüllü olarak işbirliği yaptığı paydaşlarıdır.

Bu tanımlamalar çerçevesinde gruplandırılan paydaşlar Tablo 5’de gösterilmiştir.

**Tablo 5 Paydaş Etki/Önem Matrisi**

<b>PAYDAŞLAR</b>	<b>İÇ PAYDAŞ/DIŞ PAYDAŞ/MÜŞTERİ</b>	<b>ÖNEM DERECEİ</b>	<b>ETKİ DERECEİ</b>	<b>ÖNCELİĞİ</b>
Rektörlük	İP	Yüksek	Güçlü	<b>Birlikte Çalış</b>
Rektörlük Birimleri	İP	Yüksek	Güçlü	<b>Birlikte Çalış</b>
Akademik Personel	İP	Yüksek	Güçlü	<b>Birlikte Çalış</b>
Öğrenciler	İP	Yüksek	Güçlü	<b>Birlikte Çalış</b>
Fakülteler	İP	Yüksek	Güçlü	<b>Birlikte Çalış</b>
Yüksekokullar	İP	Yüksek	Güçlü	<b>Birlikte Çalış</b>
MEB	DP	Yüksek	Güçlü	<b>Birlikte Çalış</b>
Aile, Çalışma ve Sosyal Hizmetler Bakanlığı (ASPİM)	DP	Yüksek	Güçlü	<b>Birlikte Çalış</b>
Milli Eğitim Bakanlığı	DP	Yüksek	Güçlü	<b>Birlikte Çalış</b>
Özel Eğitim ve Rehabilitasyon Kurumları	DP	Yüksek	Güçlü	<b>Birlikte Çalış</b>
Sivil Toplum Kuruluşları	DP	Yüksek	Güçlü	<b>Birlikte Çalış</b>

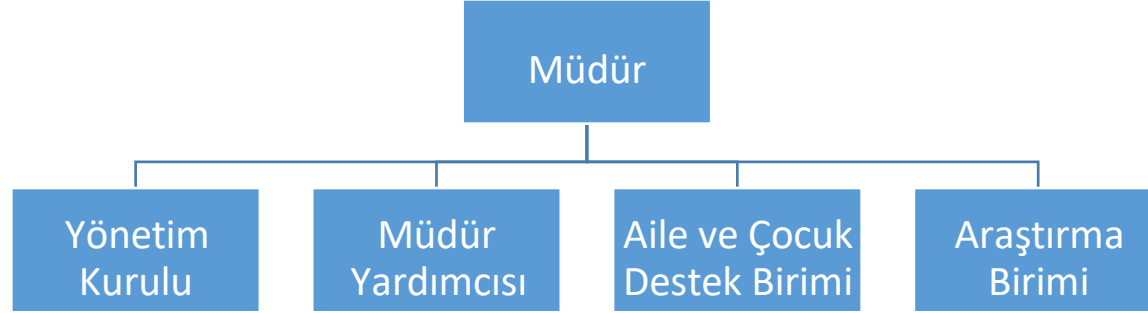
Önceliklendirilen paydaşlarımız, Merkezimizin sunduğu ürün ve hizmetlerle ilişkilendirilmiştir. Paydaş analizi ile ilgili ayrıntılı tablolar gösterilmiştir.

Yapılan paydaş analizi çalışmaları kapsamında elde edilen veriler, Merkezimiz faaliyet ve hizmetlerinin güncellenmesi, geliştirilmesi ve etkili bir şekilde sunulmasına yönelik olarak ilgili birimler tarafından değerlendirilmekte, kurul ve komisyonlarca çıktılara yönelik uygulamalar gerçekleştirilmektedir.

## 4.7. Kuruluş İçi Analiz

### 4.7.1. Organizasyon Şeması

Şekil 1 Organizasyon Şeması



#### **4.7.2. İnsan Kaynakları Yetkinlik Analizi**

Gazi Üniversitesi ÖGEM 2018 yılının aralık ayından itibaren 4 akademik, 2 idari personel ve 1 sekreter olmak üzere toplam 7 personel görev yapmıştır.

2018 yılının aralık ayından itibaren yönetim kurulda yer alan 3 personel özel eğitim bölümünden görevlendirilmiş olup 2'si Doçent 1'i Öğretim Görevlisi olarak görevlendirilmiştir. Merkezim bünyesinde 2 idari personel bulunmakta olup 1'i Profesör 1' Doçenttir. 2021 yılından bu yana ise merkezimizde yönetim kurulda yer alan özel eğitim bölümünden 3 personel görevlendirilmiş olup 1'i Profesör 1'i Doçent 1'i Öğretim Görevlisidir. Ayrıca üç araştırma görevlisi görevlendirilmiştir. Merkezim bünyesinde 2 idare personel bulunmakta olup 1'i Profesör (merkez müdürü) 1' Doçenttir (Merkez müdür yardımcısı).

#### **4.7.3. Kurum Kültürü Analizi**

Merkezimiz kurum kültürü, Gazi Üniversitesi 2019-2023 Stratejik Planında tanımlanan esaslar üzerinde durulmuştur.

##### **Mevcut Durum**

Kurum kültürünün oluşmasında katılım ve işbirliği boyutlarında ÖGEM'de görev alan ve Özel Eğitim Bölümünde yer alan akademisyenlerle kurum içi etkileşim ve iletişim özenle sağlanmaktadır

##### **Beklenen Durum**

Özellikle Özel Eğitim Bölümünde çalışan genç akademisyenlerin yeterliliklerini ve motivasyonlarını artırıcı yönde etkinlikler yapılması ön görülmektedir.

#### **4.7.4. Fiziki Kaynak Analizi**

Merkez Tarafından Kullanılan Hizmet Alanları: ÖGEM Merkezi yedi bölümden oluşmaktadır. Bu bölümler: 1- Gözlem Ünitesi, 2- Sosyal Etkileşim Laboratuvarı, 3-Aile Danışmanlığı Ünitesi,4- 0-6 Yaş Çocuk Değerlendirme Ünitesi, 5- 1-14 yaş Değerlendirme Ünitesi, 6- Seminer Odası 7- Sekreter odası. Farklı yaş gruplarına hizmet eden aile danışmanlığı ve çocuk değerlendirme üniteleri ve laboratuvarlarla ile Merkez farklı yaş gruplarından özel gereksinimli, duygusal ve davranışsal problemler sergileyen, öğrenme ve dikkat problemleri sergileyen ve normal gelişim gösteren çocuk ve gençlerle geniş kapsamlı araştırma ve uygulama çalışmaları yürütülen kapasiteye sahiptir.

**Merkeze Ait Eğitim Alanları/Toplantı, Konferans Salonları/Sosyal Alanlar:** ÖGEM merkezde küçük grup çalışmalarının ve aile eğitimi çalışmalarının yapılabileceği 1 adet seminer odası bulunmaktadır.

#### 4.7.5. Teknoloji ve Bilişim Altyapısı Analizi

ÖGEM, Üniversitemizin sunduğu teknoloji ve bilişime ilişkin bütün altyapı ve hizmetlerden yararlanmaktadır. Bu altyapı ve hizmetlerin haricinde merkezimiz bünyesinde bulunan teknolojik kaynaklar;

- 1 Adet Masa Üstü Bilgisayar,
- 3 Adet Taşınabilir Bilgisayar,
- 1 Adet Projeksiyon,
- 1 Adet Yazıcıdan oluşmaktadır.

Ayrıca merkezimizde bu cihazlarda kullanılan lisansları alınmış yazılımlar bulunmaktadır:

- ProCoder DV yazılımı,
- Araştırma gözlem kameraları yazılımı.

#### 4.8. Akademik Faaliyetler Analizi

Merkezimiz tarafından sunulan eğitim-öğretim, araştırma-geliştirme ve toplumsal katkı konularını içeren detaylı

**Tablo 6 Merkez Personelinin Merkez Amaçları Çerçevesinde Katılmış Olduğu Toplantılar**

Faaliyet Türü	Merkez Amaçları Çerçevesinde Katılınan Toplantı Sayısı			Katılan Akademik /İdari Personel Sayısı					
	Ulusal	Uluslararası	Toplam	Ulusal		Uluslararası		Toplam	
				Akademik	Personel İdari	Personel Akademik	Personel İdari		
Sempozyum ve Kongre									
Konferans		9				1			1



Panel								
Seminer								
Açık Oturum								
Söyleşi								
Tiyatro								
Konser								
Sergi								
Turnuva								
Teknik Gezi								
Eğitim Semineri								

ÖGEM'de 2018 yılı içinde 150 kadar çocuk ve ailesine hizmet sağlanmıştır.

### **Merkez Ağırlıklı, Merkezin Katkısıyla Yapılan Çalışmalara Dayandırılarak Yayımlanan Bilimsel**

#### **Yayınlar**

#### **Uluslararası hakemli dergilerde yayınlanan makaleler:**

Gürel-Selimoğlu, Ö., & Özdemir, S. (2018). Etkileşim Temelli Erken Çocuklukta Müdahale Programı'nın (ETEÇOM) otizm spektrum bozukluğu sergileyen çocukların sosyal etkileşim becerileri üzerine etkililiği. Erken Çocukluk Çalışmaları Dergisi, 2 (3), 514-555.

Özdemir, S., Gürel-Selimoğlu, Ö., Töret, G., & Suna, H., E. (2018). Otizm spektrum bozukluğu olan çocuklar ve normal gelişim gösteren çocukların statik ve hareketli materyallerde yüz işlemlerinin karşılaştırılması. Ankara Üniversitesi Eğitim Bilimleri Fakültesi Özel Eğitim Dergisi, 18 (2), 271-290.

Töret, Z., Özdemir, S., & Akın- Bülbül, I. (Basım aşamasında). Ebeveynlerin Otizm Spektrum Bozukluğu Olan Çocuklarının Duygu Temelli Tepkilerine Yönelik Görüşleri. Buca Eğitim Fakültesi Dergisi.

#### **Uluslararası bilimsel toplantılarda sunulan ve bildiri kitaplarında basılan bildiriler:**

Özdemir, S., Kök, İ., Akın Bülbül I., Özdemir, S., & Töret, Z. (2018). An Eye-tracking Data Based Decision Support System for Autism Risk Assessment. American Educational Research Association Conference, New York City, ABD.

Özdemir, S., Akın Bülbül I., Kök, İ., Özdemir, S., Töret, Z., Ceyhan G., Çotuk H., Tiryaki, D., Babacan, A., & Günlü, Y. (2018). Otizm spektrum bozukluğu olan ve normal gelişim gösteren çocukların animasyon ve sosyal etkileşim videolarında göz izleme farklılıkları. II. Uluslararası Erken Çocuklukta Müdahale Kongresi, Antalya.

Özdemir, S., Akın Bülbül I., Kök, İ., Özdemir, S., Töret, Z., Çotuk H., Ceyhan G., Tiryaki, D., Günlü, Y., & Babacan, A. (2018). Otizm Spektrum Bozukluğu Olan ve Normal Gelişim Gösteren Çocukların Nesne ve Oyun Etkileşimi Videolarında Göz İzleme Farklılıkları. II.

Uluslararası Erken Çocuklukta Müdahale Kongresi, Antalya.

Akın Bülbül, I., & Özdemir, S. (2018). Otizm spektrum bozukluğu olan çocuklarda taklit becerilerinin sergilenen vücut bölgesine dayalı olarak incelenmesi. II. Uluslararası Erken Çocuklukta Müdahale Kongresi, Antalya.

Çotuk, H., & Özdemir, S. (2018). Erken Çocukluk Döneminde Görme Yetersizliğinden Etkilenmiş ve Normal Gelişim Gösteren Çocukların Problem Çözme Becerilerinin Karşılaştırılması. X. Uluslararası Eğitim Araştırmaları Kongresi, X. International Congress of Educational Research, Nevşehir.

Karakaşoğlu, S., & Özdemir, S. (2018). OSB veya OSB Riski Sergileyen Çocukların Anne ve Bababalarının 0-24 Aylık Gelişim Dönemine Yönelik Gözlem ve Görüşleri, II. Uluslararası Erken Çocuklukta Müdahale Kongresi, Antalya.

Karakaşoğlu, S., & Özdemir, S. (2018). Okul Öncesi Dönemdeki Görme Yetersizliği Olan ve Gören Çocukların Bakış Açısı Alma ve Yanlış Kanı Atfı Becerileri Arasındaki İlişkinin İncelenmesi. II. Uluslararası Erken Çocuklukta Müdahale Kongresi, Antalya.

Töret, Z., & Özdemir, S. (2018). Bedenlenmiş Biliş, Dil ve Jestler Arasındaki İlişki, II. Uluslararası Erken Çocuklukta Müdahale Kongresi, Antalya.

Gürel-Selimoğlu, Ö., & Özdemir, S. (2018). Etkileşim Temelli Erken Çocuklukta Müdahale Programı'nın Otizm Spektrum

Bozukluğu Sergileyen Çocuklar ve Annelerinin Etkileşimi Üzerindeki Etkililiği, II. Uluslararası Erken Çocuklukta Müdahale Kongresi, Antalya

#### 4.9. GZFT Analizi

Üniversitemizin güçlü ve zayıf yönleri ile Üniversitemizi etkileyebilecek fırsat ve tehditler, yapılan Durum Analizi ve merkezimiz paydaşları ile yapılan görüşmeler sonucunda belirlenmiştir.

**Tablo 7 Güçlü ve Zayıf Yönler**

İÇ ÇEVRE		
GÜÇLÜ YÖNLER		ZAYIF YÖNLER
Aile danışmanlığının niteliği ve niceliği	Alanında güçlü akademisyenlerle hizmetlerin sunulması	Sürekliliğin sağlanmaması kurumda kadrolu bulunan bir uzmanın bulunmaması.
Araştırma geliştirme faaliyetleri	Araştırma geliştirme faaliyetlerini sürdürmek için hem fiziki hem de insan kaynaklarına sahip olması	Kurum kadrolu personelinin olmaması.
Profesyonel gelişime katkı	Alanında güçlü akademisyenlerle hizmetlerin sunulması.	İlgili kitleye ulaşacak güçlü kanalların olmaması.
Güvenlik/temizlik/yiyecek-içecek hizmetleri	Fotoselli ve şifreli kapıların olması	Merkez bünyesinde çalışan bir temizlik personelinin olmayışı.
Kurum imajı	Tüm engel gruplarına hizmeti amaçlayan bir yaklaşımı benimsemesi.	İşbirliği imkânlarının yetersizliği

**Tablo 8 Fırsatlar ve Tehditler**

DIŞ ÇEVRE	
FIRSATLAR	TEHDİTLER
Ar-Ge hizmetlerinde talep artışı	Rekabet ortamı
Uluslararası işbirliği için potansiyel	Ülkedeki ekonomik kaynak sıkıntısından dolayı kamu kurumlarının araştırma projelerinin azalması

## V. GELECEĞE BAKIŞ

### 5.1.Misyon

Yetersizlikten etkilenmiş veya gelişimleri risk altında olan çocukları desteklemek ve çocuklarla ilişkili herkesin hayatını geliştirmek için araştırmalar yapmak, yapılan araştırmalardan elde edilen bilimsel sonuçlara göre uygulamalar planlamak ve güncel ihtiyaçlar doğrultusunda kapsayıcı politikalar geliştirilmesine katkı sağlamaktır

### 5.2.Vizyon

Bilimin açtığı yolda, bütünleştirici bir bakış açısı ile yetersizlikten etkilenmiş veya gelişimleri risk altında olan çocukların gelişim ve öğrenmelerini desteklemede mükemmelliği sağlayan öncü bir merkez

### 5.3. Temel Değerler

ÖGEM, özel eğitime ihtiyaç duyan birey ve ailesini merkeze alan yapısı ve özel eğitim alanında yapılan/yapılacak olan çalışmalarla yol gösterici olma sorumluluğuyla aşağıdaki değerleri benimser:

#### ► Eşitlik

Özel gereksinimli bireylerin ihtiyaçları ve performansları her bir fert için farklı olsa da toplumsal ve eğitim açısından fırsat eşitliğini sağlamada rehberlik etmek,

#### ► Adalet

Her çocuğun farklılıklarını göz önünde bulundurarak bireyselliği temel alan “adil” imkanlar ve eğitimler sunmak ve araştırmalarla yol göstermek,

#### ► Özen

Yapılan ve yapılacak olan tüm faaliyetlerde etik ilkelere bağlı, çocuğu ve aile merkeze alan ve titizlikle üretilen çalışmalar yapmak,

#### ► Samimiyet

Akademisyenlerin buldukları fil dışı kulelerinden çıkarak alana dokunan ve ihtiyaç odaklı çalışmalar yapmasını sağlamak, merkezimizin temel değerler olarak sıralanmaktadır.

## VI. FARKLILAŐMA STRATEJİLERİ

### 6.3. Konum Tercihi

Merkezimiz sunduđu çocuk deęerlendirme ve aile grŐmeleri faaliyetleri ile ulusal konumda, yaptıđı araŐtırma faaliyetleri ile ulusal ve uluslararası alanyazına katkı saęlayan bir yapıya sahiptir. İlerde yapılması dŐnlen çeŐitli projelerle var olan araŐtırma aęını geniŐleterek niversitemiz bnyesinde kurulacak iŐbirliklerine katkı saęlayacaęı dŐnlmektedir.

### 6.4. BaŐarı Blgesi Tercihi

gem, 2019-2023 Stratejik planında belirttięi alanların yanı sıra, oklu disiplinli bakıŐ aısıyla iliŐkili olduęu Grme Engellilerin Eęitimi ve Zihin Engellilerin Eęitimi anabilim dalları ile yapacaęı alıŐmalarla hizmet ncesi ve hizmet ii srete ęretmen yeterlilikleri desteklemek ve alanın ihtiya duyduęu alıŐmaları araŐtırma disipliniyle yrterek "zel Eęitim Alanına" ynelik destekleyici alıŐmalar yrtmektedir.

### 6.5. Deęer Sunumu Tercihi

Eęitim ęretim ve araŐtırma faaliyetleri sosyo-ekonomik geliŐmeye paralel olarak toplumun ihtiyaları doęrultusunda deęiŐmiŐtir. Merkezimiz de bu erevede toplumun ihtiyalarına cevap verecek Őekilde yeni stratejiler geliŐtirmektedir. Bu aıdan;

- Konum ve baŐarı blgesi tercihleri doęrultusunda disiplinlerarası araŐtırmaların yapılabileceęi nitelikli araŐtırma merkezi hedefini korumak,
- zgn ve disiplinlerarası araŐtırma projeleriyle iŐ birlięi imknları, nitelikli yayın ve ıktıların artırılması,
- Lisans dzeyinde ęretimde eleŐtirel ve yeniliki dŐnme becerilerini kazandıracak etkinliklerin yrtlmesi,
- Merkez araŐtırma imknlarının artırılması,
- Lisans ęrencilerine hizmet ncesinde kazanabilecekleri yeterlilikleri artırma fırsatların saęlanması,

### 6.6. Temel Yetkinlik Tercihi

Merkezimiz 2019-2023 Stratejik Planında belirlemiř olduđu alanlarında, Özel eđitime gereksinim duyan çocuklara ve ailelerine yönelik destekleyici faaliyetler yürütmekte, Özel Eđitim alanında yapılacak arařtırmalarla ulusal ve uluslararası alanyazını desteklemeyi kendisine temel yetkinlik alanı olarak belirlemiřtir. Bu çerçevede iç ve diř paydařlarla çeřitli iř birlikleriyle uzmanlık alanındaki çalışmalarını geliřtirecektir.

## VII. STRATEJİ GELİŞTİRME

### 7.3. Hedef Kartları

Tablo 9 Hedef Kartı 1

HEDEF KARTI #1	
Amaç 1	Engelli birey ve ailelerine hak ettikleri değeri vermek
Hedef #1	Geniş bir kitleye erişim amaçlı sosyal medya kullanımı
Sorumlu Birim	Özel Eğitim Bölüm Başkanlığı
İşbirliği Yapılacak Birim	Basın ve Halkla İlişkiler Md., Bilgi İşlem Dairesi Bşk.
Performans Göstergesi	Düzenli E-bülten yayını ve geniş kullanımlı bir sosyal medya hesabı oluşturma
Riskler	Sürdürülebilirlik
Stratejiler	ÖGEM üzerinden görevlendirme yoluyla her sene 2 (iki) kişi ilişkilendirilecektir.
Toplam Maliyet	Bütçe gerektirmemektedir.
Tespitler	Akademik kadro yetkinliği Genç, dinamik ekip olması. Yenilikçi yaklaşıma sahip olunması. Gelenek sahibi olma
İhtiyaçlar	E-bülten ve sosyal medya hesabı için destek

**Tablo 10 Hedef Kartı 2**

<b>HEDEF KARTI #2</b>	
<b>Amaç 2</b>	Farklılıkları saygıyla karşılayarak, bunları destekleyebilmek
<b>Hedef #1</b>	Öğrencilerin farklılıkları olan bireylerle birlikte çalışma, vakit geçirme onlara destek olmaları, farklılıkları olan bireylerle yaşantı kazanmaları amacıyla öğrenci toplulukları kurmak ve var olan "Engelsiz Öğrenci Topluluğu" gibi toplulukların öğretim elemanlarımız tarafından desteklenmesi.
<b>Sorumlu Birim</b>	ÖGEM müdürlüğü
<b>İşbirliği Yapılacak Birim</b>	"Engelsiz Öğrenci Topluluğu", Gazi Üniversitesi Engelli Öğrenci Birimi, Gazi Üniversitesi Öğrenci İşleri Dairesi Başkanlığı
<b>Performans Göstergesi</b>	Gazi Üniversitesi Engelli Öğrenci Birimi ile birlikte düzenlenen Özel Eğitim Bölümü öğrencileri ve Engelli Öğrenci Biriminde yararlanan engelli öğrencilerin birlikte 3 etkinlik gerçekleştirmeleri
<b>Riskler</b>	Gönüllü katılımların sağlanamaması ve yeterli motivasyonun sağlanamaması
<b>Stratejiler</b>	Topluluk ve birim sorunlarının bir araya gelerek planlama yapması Maddi kaynak amacıyla öğrenci işlerinin desteğinin alınması Özel Eğitim Bölümü öğrencileri ve Engelli Öğrenci Biriminde yararlanan engelli öğrencilerin yapılacak etkinliklere ilişkin görüşlerinin alınması Belirlenen etkinliklerin öğrenciler arasında görev dağılımı Etkinliklerin gerçekleştirilmesi
<b>Toplam Maliyet</b>	Toplantı giderleri 5.000
<b>Tespitler</b>	Öğrencilere farklı arkadaşlarıyla bir araya gelerek farklılıklara saygı gösterme ve onları destekleme amacıyla yaşantı sağlanmalı. Bu da onlarla ders dışı vakitlerini birlikte geçirme, bunun için emek ve zaman harcama, Farklılıklara karşı olumlu tutum geliştirme.
<b>İhtiyaçlar</b>	Sorumlu Öğretim elemanlarının bir araya gelmesi Toplantılar düzenleme Öğrencileri bir araya getirme Sosyal faaliyetler planlama Maddi destek



**Tablo 11 Hedef Kartı 3**

HEDEF KARTI #3	
<b>Amaç 3</b>	Öğrencilerin sosyal ve eğitimsel amaçlarını destekleyebilmek,
<b>Hedef #1</b>	Öğrencilerin uygun ve etkili sosyal ve eğitim faaliyetlerinde bulunması için fırsatların yaratılması ve doğru yönlendirmelerin yapılması
<b>Sorumlu Birim</b>	ÖGEM Müdürlüğü
<b>İşbirliği Yapılacak Birim</b>	Özel Eğitim Blm. Öğrenci Toplulukları Diğer Üniversitelerin Özel Eğitim Bölümleri Engellilerle birlikte çalışan kurum, kuruluş ve bireyler
<b>Performans Göstergesi</b>	Öğrencilerin eğitimsel amaçlarını desteklemek amacıyla 4 toplantı düzenlemek
<b>Riskler</b>	Yeterince etkinlik planlanamaması Her öğrencinin sosyal ve eğitimsel amaçlarının yeterince desteklenememesi
<b>Stratejiler</b>	Öğrencilerin sosyal etkinliklere katılımlarında öğrencilere izin verilmesi Yıl içinde yapılacak panel, kongre, konferans ve seminerlerin planlanması Farklı üniversitelerden öğretim elemanları, engellilerle çalışan kurum, kuruluş ve bireylerle üniversitemizde yapılacak eğitim etkinlikleri düzenlenmesi Farklı üniversiteler ve engellilerle çalışan kurum, kuruluşların düzenlediği etkinliklere öğrencilerin katılımlarının teşvik edilmesi ve desteklenmesi ÖGEM tarafından eğitsel faaliyetlerin ve bunlara öğrenci katılımlarının planlanması
<b>Tespitler</b>	Öğrenciler sosyal etkinliklere katılımında izinli sayılmaktadırlar. Daha fazla öğrencinin sosyal faaliyetlere katılımı için teşvik etme, var olan sosyal etkinliklere katılımlarına değer verildiğinin gösterilmesi, başarılarının bölüm tarafından da takdir edilmesi ÖGEM hali hazırda öğrencilerin eğitimsel amaçlarını desteklemek için değerlendirme ortamlarına öğrencileri gözlem amaçlı dahil etmektedirler. Farklı üniversiteler ve engellilerle çalışan kurum, kuruluş hali hazırda farklı eğitimsel faaliyetler düzenlemektedir. Bunlara öğrencilerimizin katılımının desteklenmesi
<b>Toplam Maliyet</b>	2002 yılında yapılacak toplum katılımı ile bir sanat etkinliği yapılması (özel eğitim ve güzel sanatlar lisans öğrencileri ile Etkinlikte kullanılacak materyallerin temini 10.000 tl Özel eğitim bölüm tarafından ilgili stratejilerin yürürlüğü konması için planlama yapılması

	Öğrencilere yapılacak sosyal ve eğitimsel faaliyetlerin duyurulması Öğrencilerin bu sosyal ve eğitimsel faaliyetlere katılımı için maddi olarak desteklenmesi
--	--

**Tablo 12 Hedef Kartı 4**

HEDEF KARTI #4	
<b>Amaç 4</b>	İlgili yasaların geliştirilmesi için bakış açıları içinde yer almak,
<b>Hedef #1</b>	Milli Eğitim Bakanlığı tarafından gerçekleştirilen mevzuat çalışmalarına paydaş olarak katılmak
<b>Sorumlu Birim</b>	ÖGEM müdürlüğü
<b>İşbirliği Yapılacak Birim</b>	Üniversite Rektörlüğü, Milli Eğitim Bakanlığı, Özel Eğitim Blm.
<b>Performans Göstergesi</b>	Bölüm personelinin Bakanlık tarafından görevlendirmelerde görev alması
<b>Riskler</b>	Mevzuat çalışması bakımından ilgili personelin uzmanlık temelinde temini
<b>Stratejiler</b>	Bölüm içi istişare çalışmaları Yazılı açıklama
<b>Toplam Maliyet</b>	Bütçe gerektirmemektedir.
<b>Tespitler</b>	İşbirliği temelli çalışmalarda yaşanabilecek sorunlar
<b>İhtiyaçlar</b>	Yasal düzenlemelere ilişkin ilgili birimlerden dönüş alınabilmesi

**Tablo 13 Hedef Kartı 5**

<b>HEDEF KARTI #5</b>	
<b>Amaç 5</b>	İlgili bilimsel ve teknolojik gelişmelere katkıda bulunmak
<b>Hedef #1</b>	ÖGEM olarak özel sektör ve kamu kurum ve kuruluşlarıyla ilişki sağlamak, birlikte proje üretmek
<b>Sorumlu Birim</b>	ÖGEM Müdürlüğü
<b>İşbirliği Yapılacak Birim</b>	Rektörlük, Kamu Kurum ve Kuruluşları, Proje Koordinasyon Uygulama ve Araştırma Merkezi ve Özel Eğitim Blm.
<b>Performans Göstergesi</b>	İmzalanan protokol sayısı ve 2 proje başlatmak
<b>Riskler</b>	Desteklenme sorunları, iletişim ağı sorunları, bürokrasi
<b>Stratejiler</b>	ÖGEM üzerinden özel sektöre niyet mektupları gönderilmesi, ÖGEM üzerinden özel sektöre tanıtımlar gerçekleştirilmesi, ÖGEM’de Araştırma biriminde proje atölyesi başlatma ÖGEM’de projeleri yazma ve teslim
<b>Toplam Maliyet</b>	10.000 tl (Yapılacak olan sosyal sorumluluk projesinin maliyeti yapılacak protokoller ile Ankara ili içle belediyelerince karşılanacaktır.) 2500 tl (MTM konferans gideri)(GUZEM) Toplam: 12.500 tl
<b>Tespitler</b>	Akademik kadro yetkinliği Genç, dinamik ekip olması. Yenilikçi yaklaşıma sahip olunması.
<b>İhtiyaçlar</b>	İletişim ağı ve bürokrasi konusunda destek, elde edilen gelirin dağıtım ve kullanımında destek

**Tablo 14 Hedef Kartı 6**

HEDEF KARTI #6	
<b>Amaç 6</b>	Güncel teknolojiler ile öğretmen eğitimini desteklemek,
<b>Hedef #1</b>	Öğretmen eğitimi konusunda gelişen teknolojiye dayalı yöntemleri denemek ve geliştirmek
<b>Sorumlu Birim</b>	ÖGEM müdürlüğü
<b>İşbirliği Yapılacak Birim</b>	Rektörlük, Özel Eğitim Blm.
<b>Performans Göstergesi</b>	Teknoloji kullanımına yönelik 1 etkinlik düzenlemek
<b>Riskler</b>	Sürdürülebilirlik
<b>Stratejiler</b>	ÖGEM üzerinden görevlendirme yoluyla yeterli personelin çalıştırılması
<b>Toplam Maliyet</b>	Proje bütçesi
<b>Tespitler</b>	Akademik kadro yetkinliği Genç, dinamik ekip olması. Yenilikçi yaklaşıma sahip olunması.
<b>İhtiyaçlar</b>	Mali destek

Tablo 15 Hedef Kartı 7

HEDEF KARTI #7	
Amaç 7	Özel Eğitim paydaşlarıyla etkin biçimde işbirliğini desteklemek
Hedef #1	Akademik ve STK ile işbirliği geliştirmek
Sorumlu Birim	ÖGEM müdürlüğü
İşbirliği Yapılacak Birim	Üniversite rektörlüğü, Özel Eğitim Blm.
Performans Göstergesi	En az 2 özel eğitim alanı ile ilgili STK ile işbirliği protokolü imzalanması En az 2 üniversite ile 2 etkinlik gerçekleştirme
Riskler	Mali kaynaklarda sorunlar yaşanması
Stratejiler	ÖGEM üzerinden paydaşlarla etkileşime geçme Üniversite desteği ile protokol geliştirme ve imzalama
Toplam maliyet	Etkinlikler çevrimiçi olarak yapılacağından ek bütçe gerektirmemektedir.
Tespitler	Özel Eğitim Blm. ile birlikte çalışma Gelenek sahibi olmak Alanda saygınlık
İhtiyaçlar	Hukuki ve bürokratik süreçte Rektörlük desteği

**Tablo 16 Hedef Kartı 8**

<b>HEDEF KARTI #8</b>	
<b>Amaç 8</b>	Özel Eğitim paydaşlarıyla etkin biçimde işbirliğini desteklemek
<b>Hedef #1</b>	Toplumda engellik ve farklılıklara saygı ve olumlu tutum geliştirmek
<b>Sorumlu Birim</b>	ÖGEM müdürlüğü
<b>İşbirliği Yapılacak Birim</b>	Engelsiz eğitim topluluğu, Özel Eğitim Blm.
<b>Performans Göstergesi</b>	En az 2 etkinlik gerçekleştirilmesi
<b>Riskler</b>	İletişim ağı sorunları, mali kaynak sorunları
<b>Stratejiler</b>	ÖGEM üzerinden toplumla etkileşime geçme
<b>Toplam Maliyet</b>	Gazi Üniversitesi'nin salonlarından yararlanılarak yapılacaktır. Etkinlikler ek bir bütçe gerektirmemektedir.
<b>Tespitler</b>	Toplumun farklılıklara saygı gösterme ve onları destekleme, farklılıklara karşı olumlu tutum geliştirmesi.
<b>İhtiyaçlar</b>	İletişim ağı İlgili kişileri bir araya getirme Mali destek

## VIII. İZLEME VE DEĞERLENDİRME

Stratejik Planın uygulanmasının sistematik takibi ve kurumsal faaliyetlerin sürekli iyileştirilmesi, etkili ve objektif bir izleme ve değerlendirme süreci ile gerçekleştirilecektir. İzleme faaliyetleri, tanımlanmış performans göstergeleri aracılığıyla önceden belirlenmiş aralıklarda stratejik plan kapsamındaki hedeflere erişimi izlemeyi, belirlenen dönemler itibarıyla raporlamayı ve yöneticilerin değerlendirmesine sunmayı içerir. Değerlendirme, stratejik planda yer alan amaç ve hedeflere ulaşılmasında performans göstergelerinin ilgililiğini, sürdürülebilirliğini ve etkinliğini nesnel olarak analiz faaliyetleridir. İzleme ve değerlendirme faaliyetleriyle stratejik plan amaç ve hedeflerinin nesnel ve ölçülebilir göstergelerle ilişkilendirilmesi sayesinde, stratejik plan amaç ve hedeflerine ulaşmak için yöneticilerin bilgiyle desteklenmesi ve gerektiğinde iyileştirici tedbir amaçlı kararlar alması sağlanır.

Bu amaçla, Stratejik Plan İzleme, Değerlendirme ve Yönlendirme Grubu tarafından üniversitemiz stratejik planı her yıl birimler bazında üçer, altışar aylık ve yıllık sürelerde birikimli bir şekilde izlenecek ve hazırlanan raporlar vasıtasıyla kayıt altına alınarak Strateji Geliştirme Kuruluna sunulacaktır. Her yılın ilk altı ayında ulaşılan performans düzeyi dikkate alınarak izlemenin yapıldığı yılın sonu itibarıyla hedeflenen değere ulaşıp ulaşılamayacağını analiz yapılacak ve değerlendirilecektir. Bu sayede, hedeflenen değerlere ulaşılmasını sağlayacak temel tedbirler belirlenecek ve önleyici eylem planları hazırlanarak planın başarıya ulaşması için gereken tedbirler alınacaktır.

İzlemenin yapıldığı yılın sonunda ulaşılan performans düzeyi dikkate alınarak değerlendirme raporu hazırlanacaktır. İlgili dönem için hazırlanan izleme ve değerlendirme raporu, yöneticilerle yapılan toplantıda ele alınacak ve stratejik planın kalan süresinde amaç ve hedeflere ulaşılması için alınması gereken önlemler belirlenerek ilgili birimler görevlendirilecektir. Her yıl objektif olarak hazırlanan izleme ve değerlendirme raporları, stratejik plan hedef ve performans göstergelerine dair birikimli değerleri bünyesinde barındıracak ve stratejik plan faaliyet raporu için önemli bir temel teşkil edecektir. Stratejik Plan Değerlendirme Raporu, her yıl Mart ayı sonuna kadar ilgili üst birime gönderilecektir.

